

Avance del Mercado Laboral

Presentación

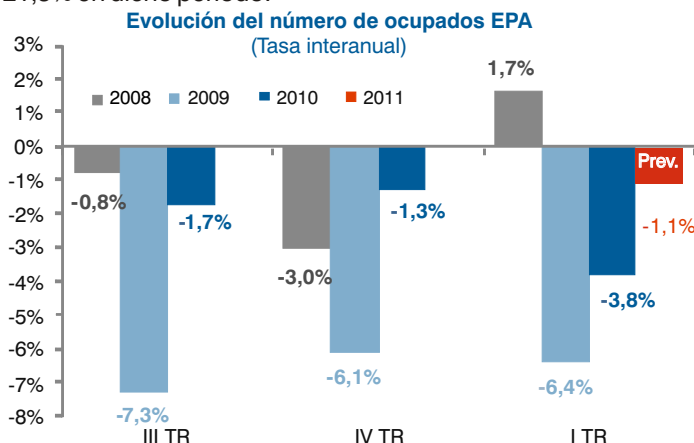
Los registros laborales para los primeros meses de 2011 han marcado un estancamiento en la senda de mejora gradual que venían mostrando desde mediados de 2010, retrasando el inicio de un proceso de recuperación. Aunque los afiliados siguen en línea con lo estimado, los datos de paro registrado sorprenden al alza con un nuevo record histórico. La intensidad de la crisis económica, con la fuerte caída de la actividad, no sólo se está dejando notar en el aumento del número de desempleados sino también en las vías disponibles para completar los ingresos familiares, cayendo el pluriempleo o la realización de horas extras.

Puntos relevantes

- Los registros laborales de marzo sorprenden con un **aumento mayor de lo esperado del paro registrado y un incremento de la afiliación estacional e insuficiente** para compensar el deterioro de los primeros meses del ejercicio.
- La corrección de la afiliación en el primer trimestre de 2011 hace **pronosticar una caída de la ocupación EPA de 210.000 efectivos hasta los 18,19 millones de media trimestral**, lo que supondría alcanzar un **nuevo mínimo** de ocupación.
- **La tasa de paro se podría incrementar hasta el 21,3%**, tras aumentar la cifra de parados en más de 239.000 personas.
- Cifras positivas de afiliación en marzo con un aumento de 45.660 efectivos, y una **reducción del ritmo interanual de destrucción de afiliados hasta el -1,2%**, corrigiendo la envergadura de la caída de anteriores meses. Son ya 44 meses de caída y una disminución acumulada cercana al 11%.
- Ha sido **el sector servicios el que ha contribuido a la mejora en marzo**, presentando una variación interanual del 0,2%, **mientras que la industria y la construcción siguen restando interanualmente, pero a un menor ritmo**, con caídas del 2,6% y 9,3%, respectivamente.
- **El mal dato de paro del mes de marzo ha empañado las cifras positivas de afiliación.** El número de parados registrados marcaba un **nuevo record hasta los 4,3 millones**, lo que supone una variación de más del 120% con respecto a la cifra de 2 millones existente a comienzos de la crisis. El dato de marzo **podría estar anticipando incrementos en la población activa** en el primer trimestre de 2011.
- Como consecuencia de la crisis, al mismo tiempo que se incrementaba el número de parados, **se reducían las posibilidades de ampliar la jornada laboral para aquellos que actualmente tienen un trabajo, lo que daña adicionalmente la capacidad de obtener ingresos** de las familias españolas. Tanto el porcentaje de ocupados pluriempleados como el de ocupados que realizan horas extras han sufrido una importante reducción durante esta crisis.
- Actualmente España se sitúa más de 1,6 puntos porcentuales por debajo de la media de la Unión Europea en porcentaje de ocupados con un segundo empleo, con una tendencia clara a la baja. **La diferencia con aquellos países que se caracterizan por una mayor flexibilidad de sus mercados de trabajo puede llegar a acercarse a los 6 puntos porcentuales.**

Indicador AML Afi-AGETT

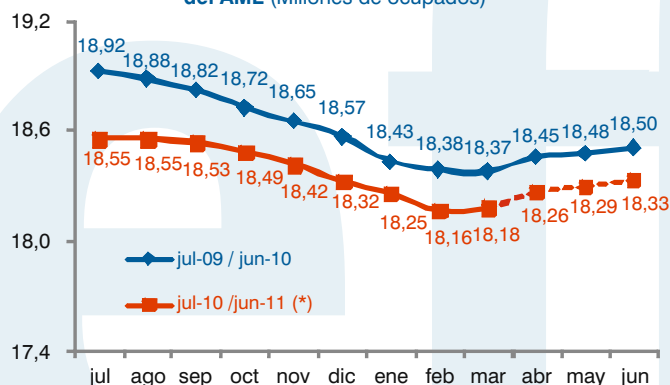
Los registros laborales para los primeros meses de 2011 han marcado un cierto estancamiento en la senda de mejora gradual que venían mostrando desde mediados de 2010. La corrección de la afiliación en el ITR11 hace pronosticar una caída de la ocupación EPA de 210.000 efectivos hasta los 18,19 millones, lo que supondría alcanzar un nuevo mínimo de ocupación media trimestral en el actual ciclo. Aun manteniendo la población activa un crecimiento interanual moderado y similar al del IVTR10 (+0,5%), la cifra de parados podría incrementarse en 239.000 personas, elevando la tasa de paro hasta la cota del 21,3% en dicho periodo.



Fuente: EPA (INE) y previsiones Afi

La estacionalidad favorable de los meses primaverales y el impacto positivo de la recuperación del turismo sobre los sectores anexos revertirán la tendencia de deterioro del mercado laboral observada en el arranque de año. La mejora en el perfil del indicador AML Afi-AGETT da cuenta de ello al alcanzar en junio una cesión interanual del 0,9% frente al -1,1% de marzo.

Evolución de la previsión mensual del número de ocupados del AML (Millones de ocupados)



Fuente: Afi, (*) abr -11 /jun-11: previsión

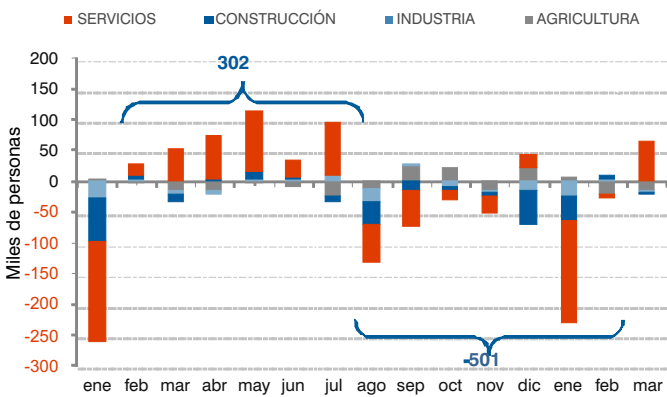
“La mejora de la afiliación contrasta con los malos datos de paro registrado, lo que podría anticipar un incremento en la población activa en el primer trimestre de 2011.”

La afiliación se ha comportado ligeramente mejor de lo esperado en marzo. Sin embargo, es el paro registrado el que ha roto con la tendencia que se venía observando de mejor comportamiento relativo frente a la afiliación. De hecho, con cifras corregidas de estacionalidad, el aumento del número de parados se sitúa por encima de las 30.000 personas, en línea con marzo de 2010. El hecho de que haya sido el colectivo de sin empleo anterior uno de los que más ha contribuido al registro podría estar anticipándonos una cierta recuperación de la población activa en el primer trimestre de 2011 tras la corrección de los últimos meses de 2010. En este caso, los riesgos al alza para la tasa de paro se incrementarían, si como parece confirmar el balance del trimestre, la EPA vuelve a dejarnos una caída de la ocupación elevada.

“La afiliación mejora significativamente aupada por el crecimiento positivo de los servicios y la reducción en los ritmos interanuales de destrucción de afiliados en la industria y la construcción”.

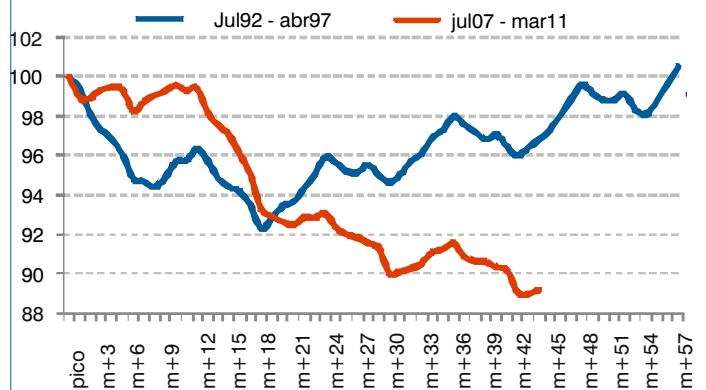
La afiliación ha aumentado en 45.660 efectivos en el mes de marzo. Estos resultados corresponden a un perfil estacional de un año algo menos que ordinario, desde luego para los estándares del periodo 2000-2007, pero mejor que el de 2010. Con todo, la tasa interanual sigue siendo del -1,2%, reflejando una caída de 202 mil efectivos respecto a marzo de 2010, aunque poco a poco se corrige la envergadura de las caídas interanuales de meses anteriores. La comparación con la recesión del 92-93 da una idea de la intensidad y duración de la presente crisis económica. Frente a los 18 meses que estuvo cayendo la afiliación en aquel periodo, en el actual son más de 44 meses de retroceso desde los máximos de julio de 2007, acumulando un 11% de disminución. Los meses de abril a julio suelen ser favorables para la afiliación, por lo que los datos de febrero podrían marcar mínimos en la serie.

Afiliados a la Seguridad Social por sectores



Fuente: Seguridad Social

Evolución de la afiliación desde el máximo previo a la crisis (pico=100)



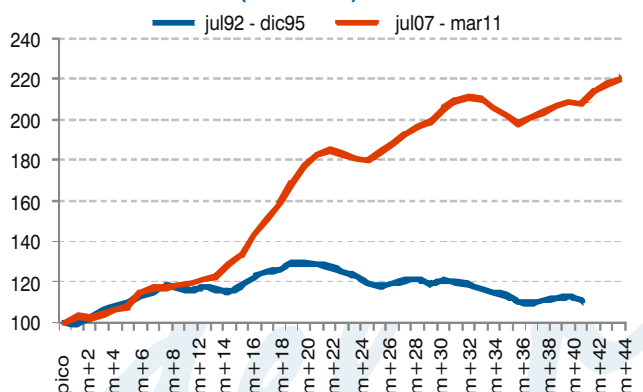
Fuente: Seguridad Social

El carácter estacional de la serie hace que el sector servicios haya sido el que más ha contribuido a la mejora de la afiliación en el mes de marzo. La nota positiva viene dada por el comportamiento de los últimos 12 meses en el sector que ha llevado a que en términos interanuales el número de afiliados en este mes de marzo sea un 0,2% superior al de marzo de 2010. Por otro lado, los sectores de industria y construcción están consiguiendo reducir sus ritmos de destrucción de empleo. Así, la caída interanual se ha reducido al 2,6% y 9,3%, respectivamente. La clave para la estabilización de la mejora en la afiliación en los próximos trimestres está en el perfil de recuperación de los servicios y en el inicio de un patrón acompasado de mejora por sub-ramas de actividad. Mientras que no se den estos factores, será complicado asistir a una recuperación sostenida del empleo.

“El paro registrado sigue marcando nuevos máximos 44 meses después del inicio de la crisis”

La evolución del paro registrado vuelve a marcar un record histórico hasta los 4,3 millones, lo que supone una variación del 120% con respecto a la cifra de paro mínima anterior al comienzo de la crisis, situada cerca de los 2 millones. La tendencia es en estos momentos, 44 meses después del punto mínimo, todavía ascendente, en clara diferencia con lo que sucedió en la anterior crisis del 92 cuando a los 18 meses ya comenzó el descenso y a los 40 meses ya se había conseguido reducir la mitad del deterioro total. El sector de servicios sigue acumulando parados a un ritmo elevado, superior al 5,5%, mientras que industria y construcción consiguen mantener sus descensos interanuales. El agregado total de parados crece a una tasa interanual del 4% que se resiste a disminuir en los últimos meses, con una factura mayor entre las mujeres y entre los que buscan su primer empleo.

Evolución del paro registrado desde el mínimo previo a la crisis (base=100)



Fuente: SPEE. Cambio metodológico en enero 1996

“La crisis ha incidido no sólo sobre el número de ocupados, sino también sobre los ingresos familiares de aquellos que todavía poseen un trabajo, con caídas en los pluriempleados y en las horas extras”

Durante el periodo de crisis económica no sólo se ha incrementado el número de desempleados en la economía española, sino que también **se han reducido las posibilidades de ampliar la jornada laboral para aquellos que actualmente tienen un trabajo**. Esta conclusión se puede extraer tanto observando el número de ocupados con más de un empleo, como viendo el número de ocupados que trabajan horas extras. Es de esperar que durante la recuperación económica ambos colectivos también se incrementen. En este caso, el aumento de actividad conllevará un menor impacto neto sobre la reducción del número total de parados, conforme parte de esta mejora se satisfará con el desempeño de más horas extras o el incremento del pluriempleo.

Como consecuencia de la crisis se ha reducido rápidamente el número de ocupados con empleo secundario en España. La crisis afecta al número de ocupados pluriempleados de dos formas diferentes. Por un lado, la pérdida de puestos de trabajo dentro de la familia, hace que aquellos que mantienen su trabajo busquen empleos adicionales para compensar la caída en los ingresos familiares. Por otro lado, la destrucción de empleo incrementa la probabilidad de que aquellos ocupados que tienen más de un empleo puedan perder alguno de ellos. Los datos reflejan que **este segundo efecto ha sido superior al primero durante la crisis, al pasar el número de ocupados con empleo secundario de 510 mil en el tercer trimestre de 2007 a 393 mil en el cuarto trimestre de 2010, con el porcentaje sobre el total de ocupados reduciéndose del 2,6% al 2,1%.**

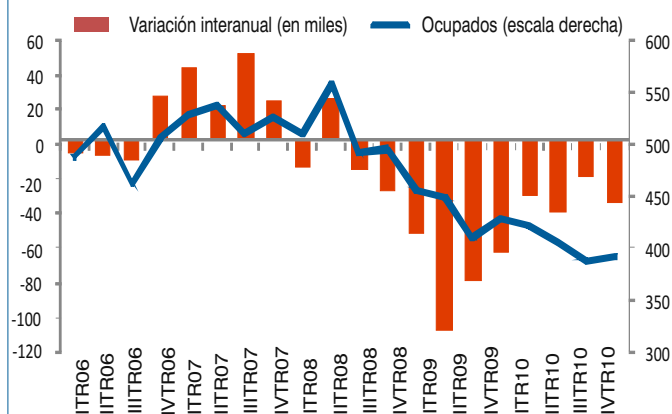
“El perfil del pluriempleado sigue siendo mayoritariamente el de un asalariado con uno de sus trabajos perteneciente al sector servicios.”

El mayor **peso de ocupados con empleo secundario se produce en el sector servicios**. Un 94,8% del total de ocupados pluriempleados tienen al menos una de sus dos primeras ocupaciones en un trabajo en el sector servicios. De hecho, un 79,4% del total de ocupados con empleo secundario poseen ambas ocupaciones principales en el sector de servicios. **En segundo lugar en importancia se sitúa el sector de industria, seguido por el sector de agricultura.** Durante la crisis económica se han intensificado estas diferencias, incrementándose la importancia relativa de servicios, del 93,0% al 94,8%, a expensas de la reducción del resto de sectores, en los cuales ha caído con mayor intensidad el número de pluriempleados. **Si distinguimos por situación profesional, un 89,9% de los ocupados desarrollarían al menos uno de los dos trabajos como asalariado, aunque en este caso también es relevante el valor obtenido para los trabajadores por cuenta ajena, donde el porcentaje es del 39,8%.** Esto es, 4 de cada 10 personas pluriempleadas poseen entre sus dos ocupaciones principales una que es por cuenta propia.

“Se ha reducido intensamente los ocupados que realizan horas extras, especialmente las remuneradas.”

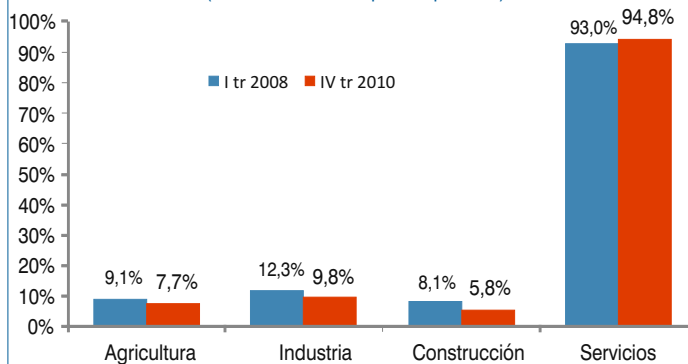
Los efectos de la caída de la actividad de las empresas españolas por la crisis también **se han dejado sentir en el número de horas extraordinarias realizadas por asalariados, con una fuerte reducción desde el año 2007.** De hecho, el porcentaje de asalariados que realizan horas extraordinarias se situaba en el cuarto trimestre de 2010 en el 4,4%, frente al 7,2% registrado en el cuarto trimestre de 2007, en una tendencia claramente descendente. **Los ritmos de disminución han sido especialmente intensos entre el colectivo que ha realizado algún tipo de hora extra remunerada, cuyo porcentaje se ha reducido a la mitad, del 4,7% al 2,4%, en los trimestres mencionados.** La variación para aquellos que realizan sólo horas extras sin remunerar ha sido más reducida, del 2,6% al 2,1%.

Ocupados con empleo secundario (miles)



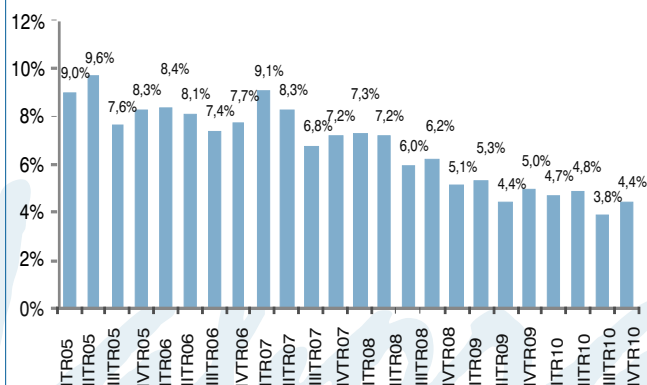
Fuente: EPA

Pluriempleados en función del sector económico de alguno de sus dos trabajos principales (% sobre el total de pluriempleados)



Fuente: EPA

Porcentaje de asalariados que realizan horas extraordinarias



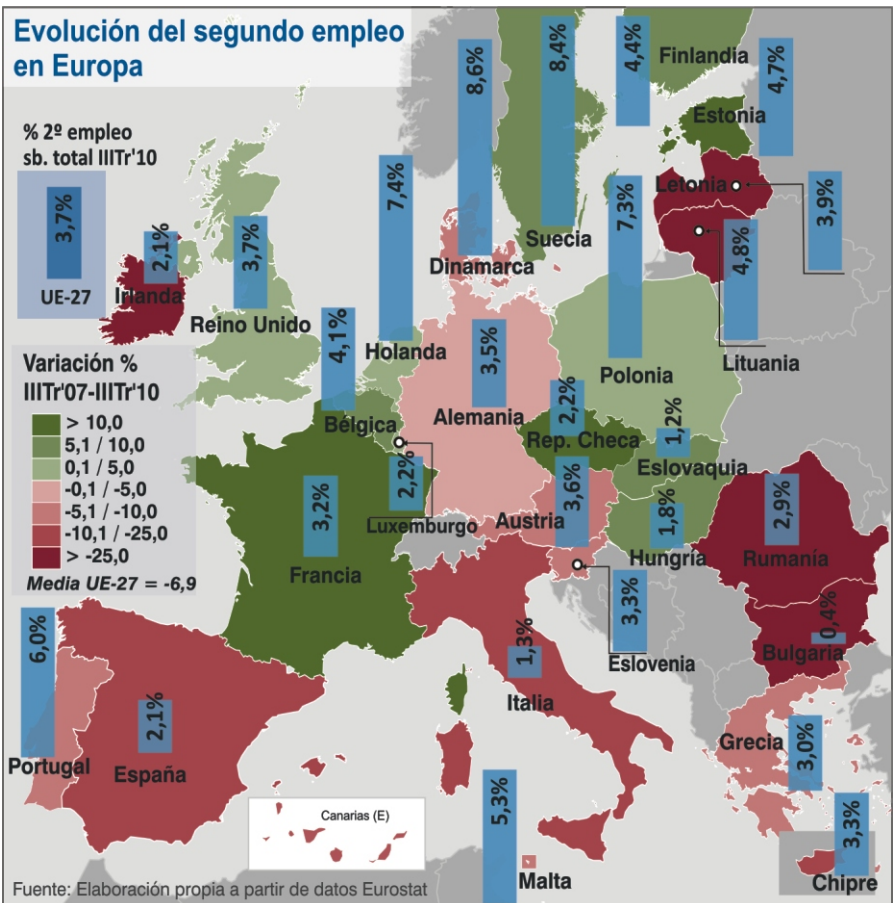
Fuente: EPA

“España es uno de los países europeos donde menos extendido está el fenómeno del segundo empleo, con sólo un 2,1% de su fuerza laboral”.

España se sitúa como el quinto país europeo con menor peso del pluriempleo dentro de Europa, según se desprende de los datos recogidos por Eurostat correspondientes a las encuestas de población activa del tercer trimestre de 2010. Éste indicador viene calculado como el porcentaje de ocupados que tienen al menos dos empleos, y **presenta para España un valor del 2,1%, una cifra que es 1,6 puntos porcentuales inferior a la de la media europea situada en el 3,7%.** Las diferencias son incluso superiores a los 6 puntos porcentuales con los países que se encuentran a la cabeza en este aspecto concreto.

Son los países de la periferia europea los que poseen valores inferiores a la media, con la excepción de Portugal, que presenta un valor del 6,0%. Es el caso de Italia, Bulgaria, Rumania, Grecia, Irlanda, Hungría y Eslovaquia. Por otro lado, son los **países del norte de Europa los que presentan mayores valores de este indicador.** Suecia, Dinamarca y Holanda se colocan a la cabeza con valores superiores al 7%. En estos países se prima la flexibilidad laboral, y el empleo a tiempo parcial o el pluriempleo constituyen algunos de sus mejores activos para ajustar la ocupación a las necesidades de la actividad de las empresas.

De nuevo, es **también en los países de la periferia de la Unión Europea donde más ha caído el número de personas pluriempleadas durante la crisis económica.** En el caso de España el número de pluriempleados llegaba a disminuir un 24% entre el tercer trimestre de 2007 y el tercer trimestre de 2010. Por otro lado, en Estonia, Francia y República Checa se incrementaba el número de pluriempleados por encima del 10% en el mismo periodo.



Las diferencias podrían incrementarse en 2011, si como es esperable se mantienen la tendencia negativa española observada en los últimos trimestres y la tendencia positiva de los países del centro y norte europeo. Los mayores ritmos de crecimiento en Europa en 2011 pueden ser un elemento diferencial relevante. La situación de España, con su elevada tasa de paro, y unas perspectivas no muy positivas para este 2011, hacen ser pesimistas sobre cualquier posible repunte significativo de esta variable en el corto plazo.

DESTACADO DEL MES

El desempleo intensivo

Aunque se limite la extensión de la crisis laboral en nuestra economía a un número de parados, eso sí, muy elevado, y la ocupación comience a moverse al alza impulsada por factores estacionales primero y por factores más estables después, continuará muy probablemente la profundización de algunos deterioros cuya tendencia se está manifestando de manera cada vez más problemática. Ante la modesta perspectiva de creación de empleo neto en los próximos trimestres, los márgenes que los trabajadores han utilizado para completar su actividad, ingresos, etc., se están agotando progresivamente. No sólo aumentan el paro de larga duración, el número de parados sin prestaciones (y disminuye, por tanto, la tasa de cobertura), o el número de hogares con todos sus miembros activos en paro. También se reduce el número de ocupados (por cuenta propia o ajena) con un empleo secundario, o la proporción de asalariados que realizan horas extraordinarias, al tiempo que aumenta el número de asalariados forzados a aceptar una reducción de jornada.

Todas estas tendencias apuntan a un resultado que no debería sorprendernos cuando se produzca: a pesar de que se cree empleo será difícil que el paro extensivo se reduzca al mismo ritmo, a medida que se restauren todos estos márgenes de actividad intensivos, vuelvan al mercado de trabajo los desanimados, etc. Convendrá realizar un análisis realista de la situación a medida que vaya produciéndose la recuperación del empleo y, especialmente, orientar las políticas activas hacia la acomodación de estas circunstancias.

José A. Herce, Socio de Afi.